



GOBIERNO REGIONAL AREQUIPA
GERENCIA REGIONAL DE SALUD
RED DE SALUD AREQUIPA CAYLLOMA

BOLETIN EPIDEMIOLOGICO SEMANAL N.º 46 DEL 13/11/2022 AL 19/11/2022

CONTENIDO

SITUACIÓN DE LAS ENFERMEDADS TRASMISIBLES NOTIFICACIÓN CONSOLIDADA E IND

Casos IRA's
Casos Neumonía
SOB/ASMA
Casos EDA's

TRASMISIBLES:

Sarampión/ Rubéola
VIH/SIDA
Tuberculosis
COVID 19

NO TRASMISIBLES

Diabetes
Muerte Perinatal
Muerte materna
Chagas
Accidentes de tránsito

**Dirección Red de Salud
Arequipa Caylloma**

**Oficina de Planeamiento,
Presupuesto y Desarrollo
Institucional-R.S.A.C.**

OFICINA DE EPIDEMIOLOGÍA

Lic. María Luz Acillo Orado

Lic. Angela Villafuerte Murguía

EQUIPO DE APOYO:

**OFICINA DE ESTADISTICA E
INFORMATICA**

2022

VIGILANCIA EPIDEMIOLOGICA ZONOSIS

Las zoonosis son enfermedades infecciosas transmisibles naturalmente desde animales vertebrados al ser humano. La estrecha interacción entre hombres y animales, así como el aumento de la actividad comercial y la movilización de personas, animales, sus productos y subproductos han propiciado una mayor diseminación de las zoonosis. Además, la diseminación de estas enfermedades también puede ser impulsados por la modernización de las prácticas agrícolas, particularmente en las regiones en desarrollo vulnerables a la destrucción del hábitat, la invasión humana y el cambio climático. El impacto de las zoonosis no solo radica en el daño a la salud pública, sino que ocasiona severas pérdidas económicas en la región. (OMS).

Las enfermedades zoonóticas constituyen un grave problema de salud pública. Se estima que aproximadamente 61% de los microorganismos patógenos para el hombre y un 75% de los patógenos emergentes son de origen zoonótico. En este contexto los sistemas de vigilancia en el mundo orientan sus esfuerzos al monitoreo de las tendencias y distribución de estas enfermedades en la población humana, así como en los animales reservorios y susceptibles.

Las estrategias de vigilancia, prevención y control de las enfermedades zoonóticas, así como aquellas estrategias necesarias para afrontar los desafíos que significan las zoonosis emergentes y reemergentes; requieren de un efectivo trabajo articulado multidisciplinario, intersectorial e interinstitucional, en los tres niveles de gobierno; así como también del involucramiento directo de la sociedad organizada. (OMS)

El sistema nacional de vigilancia epidemiológica considera también Zoonosis emergentes o reemergentes que constituyen amenazas globales y que son incluidas entre los diagnósticos diferenciales en el abordaje de daños con enfoque sindrómico.

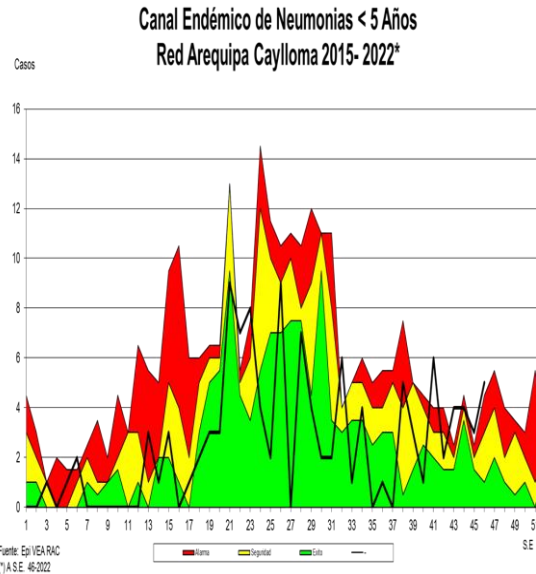
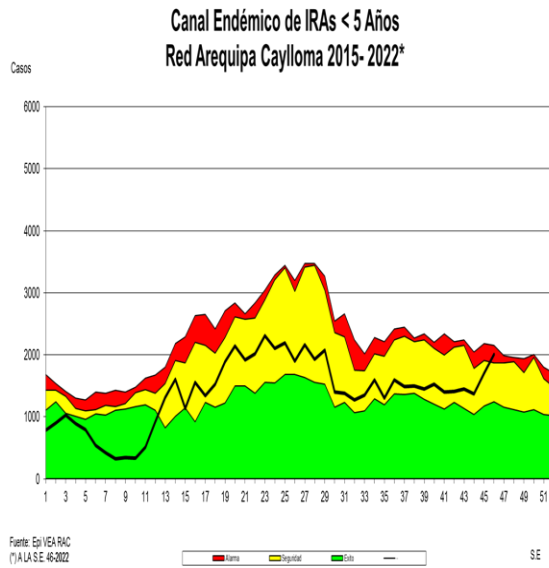
La implementación de la vigilancia de los daños de transmisión zoonótica en el Perú fue de manera progresiva a través de los años, es así como la rabia y la peste se vigila sistemáticamente desde la década del 90; la leptospirosis, carbunco, ofidismo, loxoscelismo desde el año 2000. El año 2015, se aprueba la "D.S. N° 065-MINSA/DGE-V.01", "Directiva Sanitaria para la Vigilancia Epidemiológica de Enfermedades Zoonóticas, Accidentes por Animales Ponzosñosos y Epizootias".

La finalidad es contribuir a la implementación de intervenciones sanitarias para disminuir el impacto de las enfermedades zoonóticas.



TENDENCIA DE LAS ENFERMEDADES BAJO VIGILANCIA EPIDEMIOLÓGICA

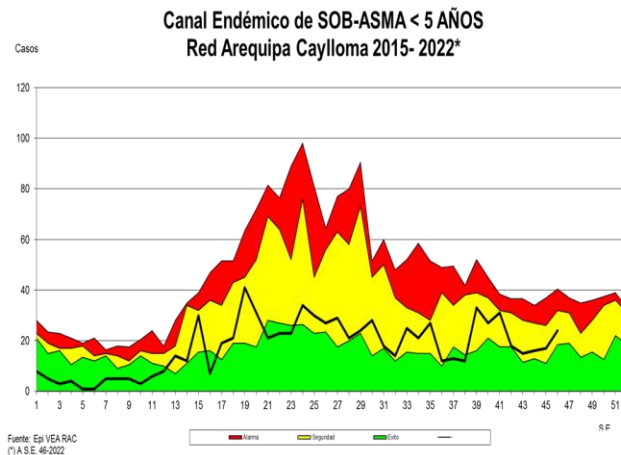
1. INFECCION RESPIRATORIA AGUDA (I.R.A.) EN POBLACIÓN MENOR DE 5 AÑOS



En la semana se registraron **(2011)** casos de IRAs, incrementando los casos con respecto a la semana anterior en 15.2%, los distritos con mayor frecuencia de presentación de casos son: Hunter, Paucarpata y Cerro Colorado. La Tasa de Incidencia es de 6.55.1 X 1000 menores de 5 años, con un total de **(64146)** casos acumulados hasta la semana 46. Se observa incremento de casos en 18.9 % en relación al promedio de los últimos 7 años. Según el canal endémico, nos encontramos en **zona de alarma**.

NEUMONÍA EN POBLACIÓN MENORES DE 5 AÑOS

En la presente semana se notificó **(05)** casos, la notificación en relación a la semana anterior incremento en un 40%, con respecto a los 7 últimos años se observa incremento de casos del **25.7 %**. Tenemos acumulados **(119)** casos hasta la semana 46 que hace una incidencia de 1.2 x mil niños. Nos encontramos en **zona de alarma**.

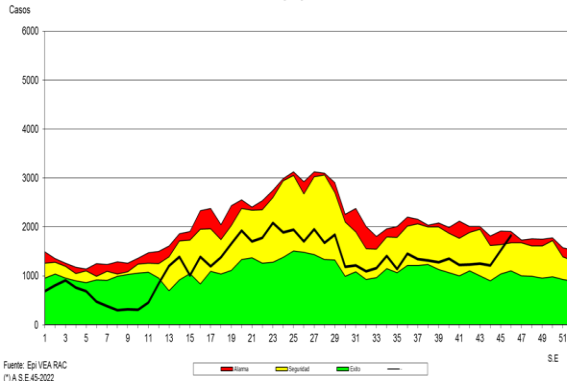


SOBA EN MENORES DE 5 AÑOS

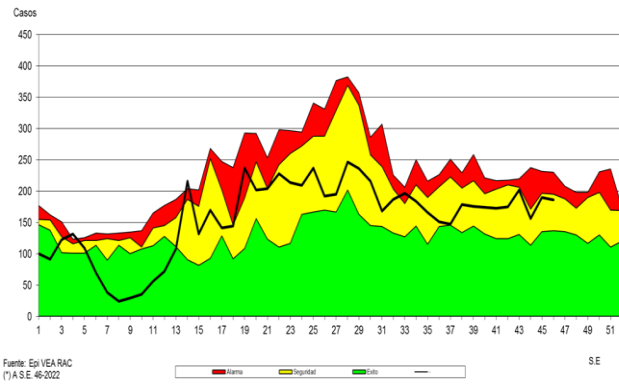
En la presente semana se notificó **(24)** casos, se observa que los casos incrementaron en un 29.1% en relación a la semana anterior, teniendo un acumulado de **(812)** casos hasta la semana 46. La tasa de incidencia es de 8.3 por mil niños menores de 5 años. En relación a los últimos 7 años se observa disminución de 16 % de casos. Nos encontramos en **zona de seguridad** según se observa en el canal endémico.

PERFIL EPIDEMIOLOGICO IRAS Y NEUMONIAS, POR PROVINCIAS, EN POBLACIÓN MENOR DE 5 AÑOS

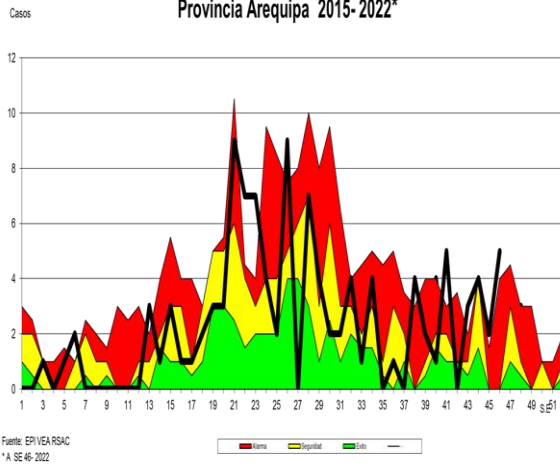
Canal Endémico de IRAs < 5 Años
Provincia Arequipa 2015-2022*



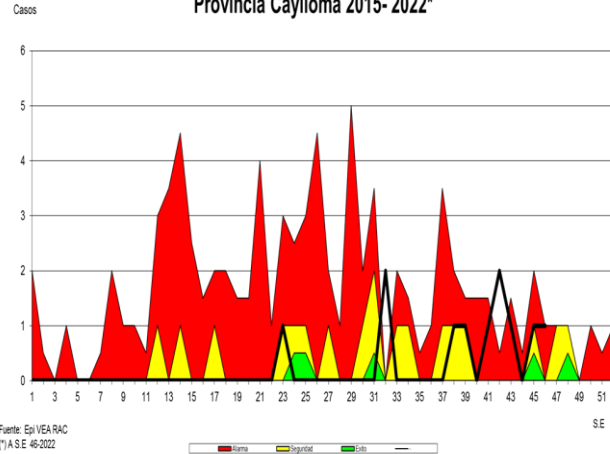
Canal Endémico de IRAs < 5 Años
Provincia Caylloma 2015-2022*



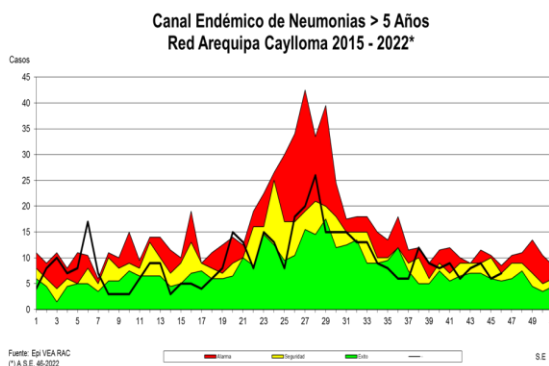
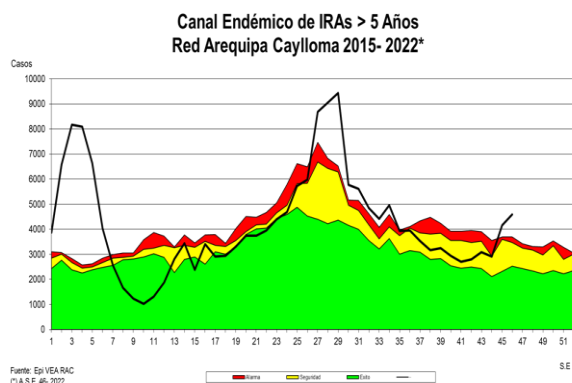
Canal Endémico de Neumonias < 5 Años
Provincia Arequipa 2015-2022*



Canal Endémico de Neumonias < 5 Años
Provincia Caylloma 2015-2022*



INFECCIÓN RESPIRATORIA AGUDA (I.R.A.) EN POBLACIÓN MAYOR DE 5 AÑOS



Se notificaron **(4591)** casos de IRAs en mayores de 5 años, se observa incremento en 9.4 % en relación a la S.E. anterior; los distritos con mayor número de casos son: Paucarpata, Cerro Colorado y Cayma, siendo la tasa de incidencia de 168.3 por mil mayores de cinco años con un total de **(194232)** casos hasta la semana 46; se observa incremento de casos 33.5 % con respecto a los 7 últimos años. Nos encontramos en **zona de alarma** en el canal endémico.

NEUMONIA EN POBLACIÓN MAYOR DE 5 AÑOS

En la presente semana se notificaron **(07)** casos incrementaron en un 14% en relación a la semana anterior. Comparando la semana actual con el promedio semanal de siete años anteriores se observa 00 % de incremento. Los casos acumulados **(435)** hasta la semana 46 que hacen una tasa de Incidencia Acumulada de **0.38** por mil mayores de 5 años. Nos encontramos en **zona de alarma**.

Recomendaciones:

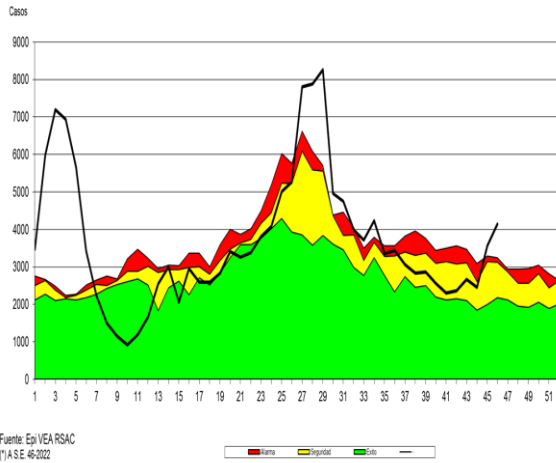
Realizar promoción de la salud en medidas y cuidados en procesos respiratorios para prevención de complicaciones como la neumonía por encontrarnos en zona de alarma en IRAs.

Debemos continuar realizando investigación epidemiológica de pacientes respiratorios para **diagnostico diferenciado** con COVID 19 frente al incremento de casos a nivel nacional y búsqueda de Influenza u otros virus respiratorios.

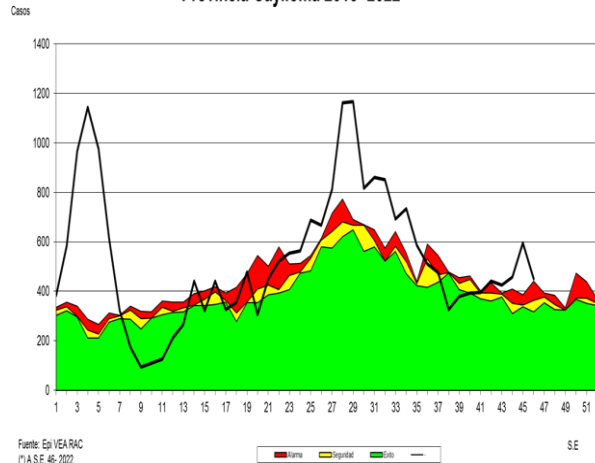
Mantenernos alertas frente al incremento de infecciones respiratorias agudas.

PERFIL EPIDEMIOLOGICO IRAS Y NEUMONIAS, POR PROVINCIAS, EN POBLACIÓN MAYOR DE 5 AÑOS.

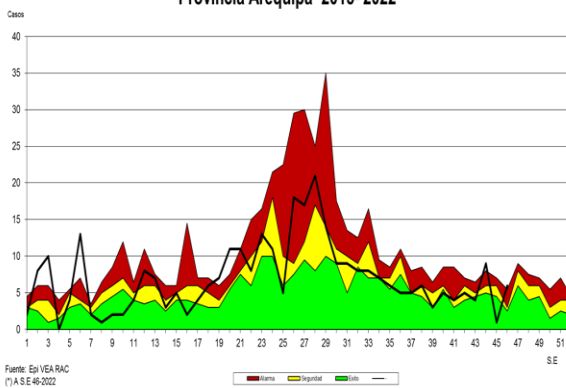
**Canal Endémico de IRAs > 5 Años
Provincia Arequipa 2015-2022***



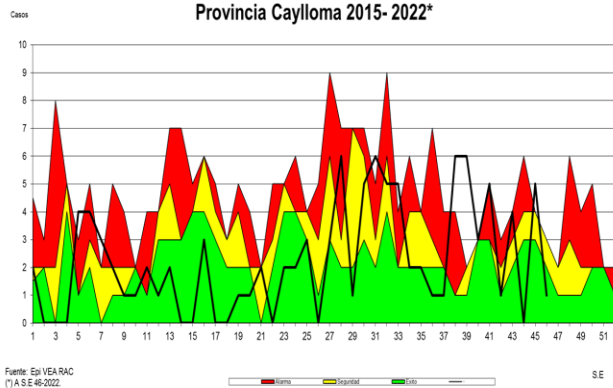
**Canal Endémico de IRAs > 5 Años
Provincia Caylloma 2015-2022***



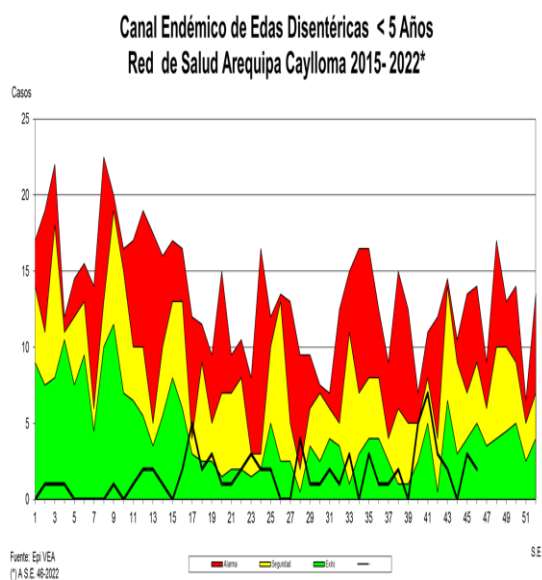
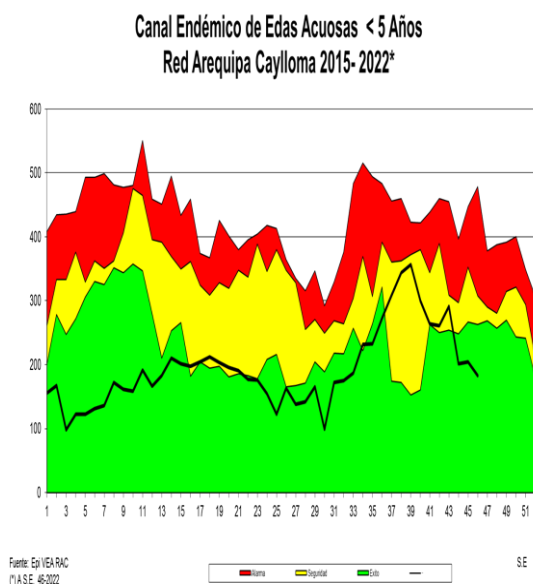
**Canal Endémico de Neumonías > 5 Años
Provincia Arequipa 2015-2022***



**Canal Endémico de Neumonías > 5 Años
Provincia Caylloma 2015-2022***



2. ENFERMEDAD DIARREICA AGUDA (E.D.A.) ACUOSA EN POBLACIÓN MENOR DE 5 AÑOS



En la presente semana se notificaron **(183)** casos, se observa disminución de casos en relación a la semana anterior. en un 11.4%. Los distritos con mayor número de casos en la presente S.E. son: Paucarpata, Cerro Colorado y Cayma. La Tasa de incidencia es de **90.9** X 1,000 menores de cinco años, con **(8902)** casos notificados hasta la semana 46. La presente semana en relación con el promedio semanal de los últimos siete años muestra disminución de casos 80.8%. Nos encontramos en **zona de éxito**.

ENFERMEDAD DIARREICA AGUDA DISENTERICA EN POBLACION MENOR DE 5 AÑOS

En la presente semana se notificó **(02)** casos, en relación a la semana anterior disminuyó en un 50%. Se tiene una incidencia de 0.8 por mil niños menores de 5 años Teniendo un acumulado de **(75)** casos notificados hasta la semana 46. Con respecto al promedio de los siete años anteriores se observa disminución de casos 360 %. Nos encontramos en zona de **éxito**.

Recomendaciones

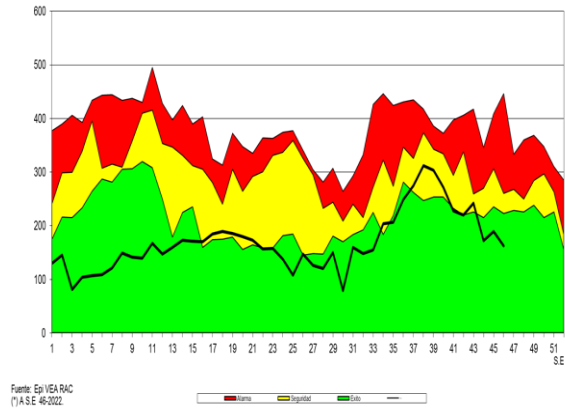
Monitoreo y control de agua de consumo humano de los puntos establecidos para asegurar la calidad de agua sobre todo en los distritos de mayor incidencia de EDAs.

Actividades preventivo promocional en los distritos de mayor incidencia.

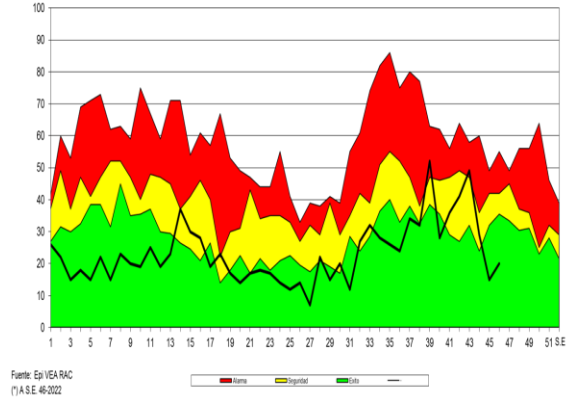
Búsqueda de brotes por ETAS en caso de presentar casos elevados según perfil epidemiológico.

PERFIL EPIDEMIOLOGICO EDAS ACUOSAS, POR PROVINCIAS, EN POBLACIÓN MENOR Y MAYOR DE 5 AÑOS

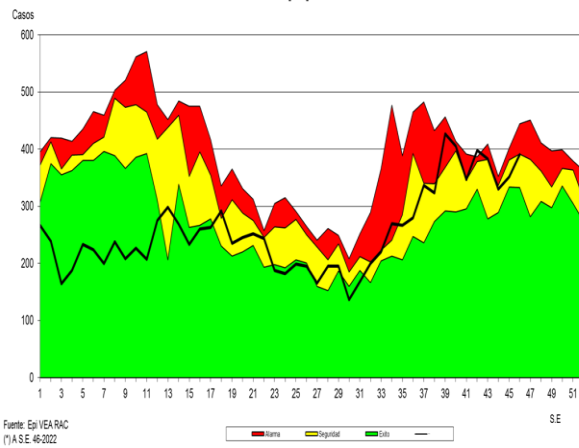
Canal Endémico de Edas Acuosas < 5 Años
Provincia Arequipa 2015- 2022*



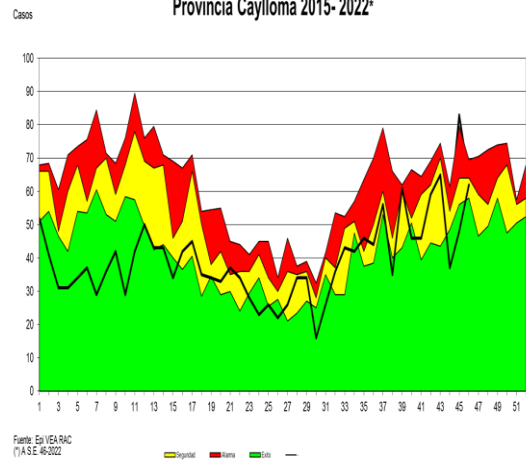
Canal Endémico de Edas Acuosas < 5 Años
Provincia Caylloma 2015- 2022*



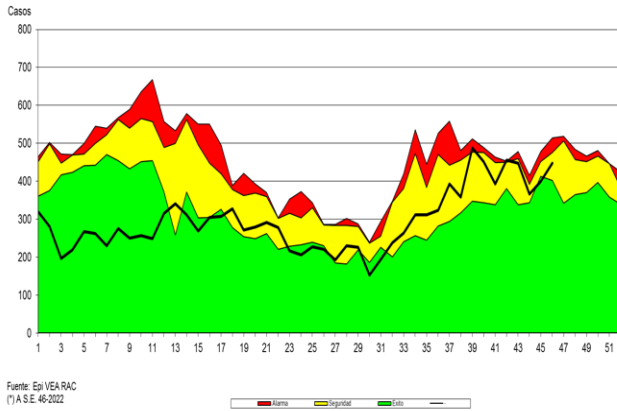
Canal Endémico de Edas Mayores de 5 Años
Provincia Arequipa 2015- 2022*



Canal Endémico de Edas Mayores de 5 Años
Provincia Caylloma 2015- 2022*



Canal Endémico de Edas Mayores de 5 Años
Red Arequipa Caylloma 2015- 2022*

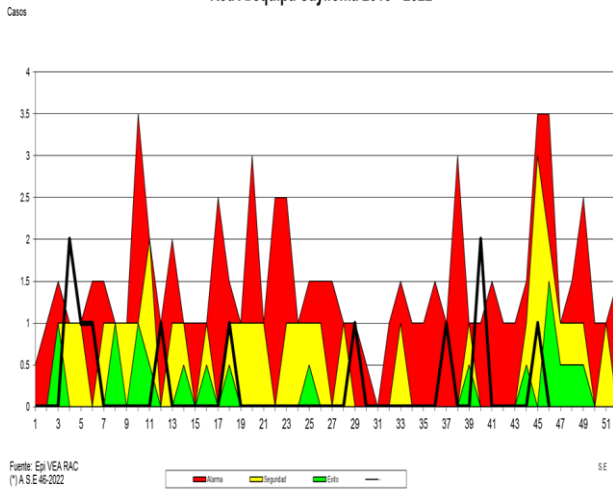


Fuente: Epi VEA RAC
(*) A.S.E. 46-2022

ENFERMEDAD DIARREICA (EDA.) ACUOSA Y DISENTERICA EN POBLACIÓN > DE 5 AÑOS

Se notificaron **(448)** casos, se observa que la notificación de casos incremento en 10.9 % en relación a la semana anterior. Los distritos con mayor número de casos en la presente S.E. fueron: Cerro Colorado, Paucarpata y la Joya. Comparando la semana actual con el promedio semanal de 7 años anteriores, se observa disminución de casos 0.25 %. Con una tasa de incidencia de 11.8 por mil mayores de cinco años, con **(13609)** casos acumulados hasta la semana 46. Encontrándonos en **zona de seguridad** según el canal endémico.

Canal Endémico notificación de casos sospechosos de Sarampión-Rubéola
Red Arequipa Caylloma 2015 - 2022*



Fuente: Epi VEA RAC
(*) A.S.E. 46-2022

3. VIGILANCIA DE SARAPIÓN RUBEOLA

En la presente semana se notificaron **(00)** casos sospechosos de Sarampión. Total **(10)** casos sospechosos Sarampión-Rubéola notificados hasta la semana 46, los mismos que fueron descartados.

4. VIGILANCIA EPIDEMIOLOGICA DE TRASMISIBLES

TUBERCULOSIS

En la semana se tienen notificados **(06)** casos de tuberculosis. Se tiene un acumulado de **(140)** casos hasta la semana 46, de los cuales los distritos de mayor notificación: Cerro Colorado, Paucarpata.

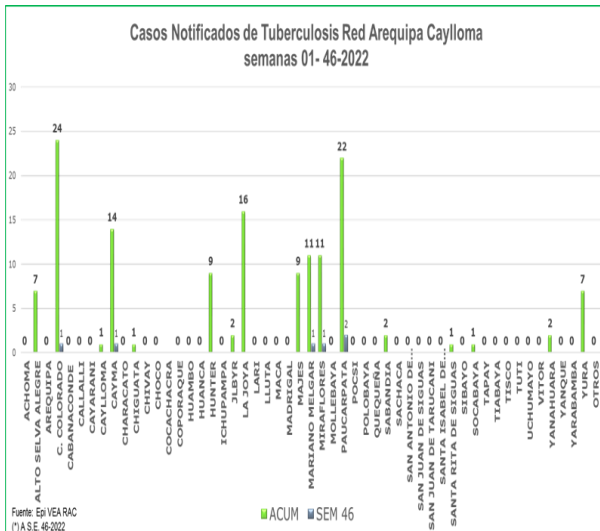
Recomendaciones

Realizar identificación temprana de casos a través de la búsqueda activa de casos en atenciones.

Seguimiento de casos y contactos.

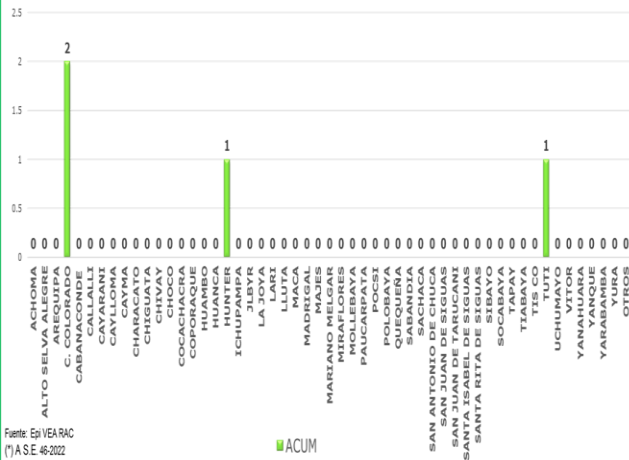
Promoción de la salud en medidas preventivas.

Casos Notificados de Tuberculosis Red Arequipa Caylloma
semanas 01- 46-2022



Fuente: Epi VEA RAC
(*) A.S.E. 46-2022

Casos Notificados de Muerte Perinatal-Neonatal Red Arequipa Caylloma
semanas 01 a 46-2022



Fuente: Epi VEA RAC
(*) A.S.E. 46-2022

5. MATERNO PERINATAL

Semana 46 Notificación **NEGATIVA**.

Se tiene **(03)** caso acumulados de Muerte Perinatal. 01 muerte neonatal.

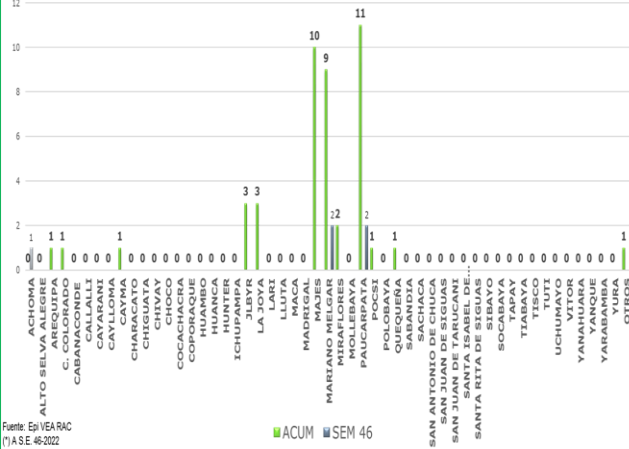
Fortalecer la atención de la gestante sea en la captación temprana como en los controles oportunos.

MORTALIDAD MATERNA: notificación **NEGATIVA**

Recomendaciones

Promoción del control prenatal en la comunidad. Seguimiento y control de neonatos de riesgo.

Casos Notificados de Sífilis, Red Arequipa Caylloma
semana 01 a 46-2022



Fuente: Epi VEA RAC
(*) A.S.E. 46-2022

6. VIGILANCIA DE ITS-VIH

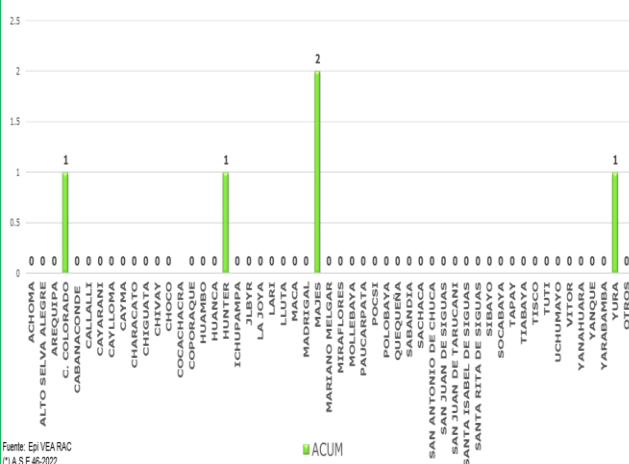
SIFILIS

En la semana epidemiológica 46 Notificación **04**

Se tiene acumulado **(44)** casos notificados.

Recomendaciones: Sensibilizar a la población sobre el tema de ITS (sífilis) por el riesgo de sífilis congénita.

Casos notificados de VIH Red Arequipa Caylloma
semanas 01 a 46-2022

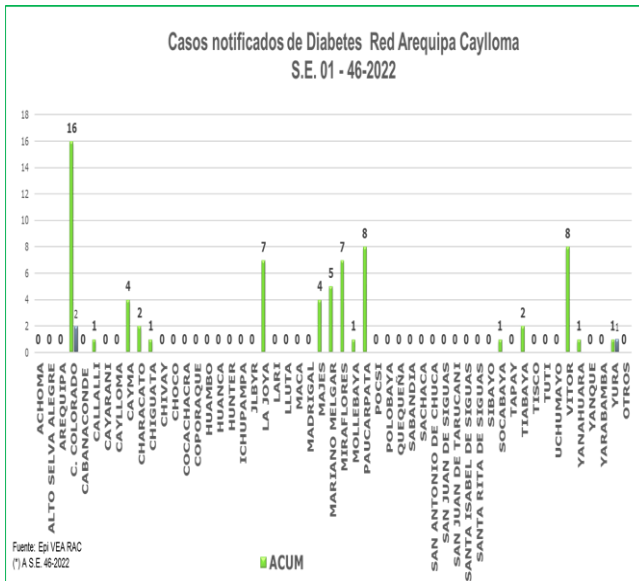


Fuente: Epi VEA RAC
(*) A.S.E. 46-2022

VIH

En la semana 46 notificación **00** caso.

Se tiene acumulado en la notificación **(06)** casos hasta la semana 46.



VIGILANCIA DE NO TRASMISIBLES DE SALUD PUBLICA

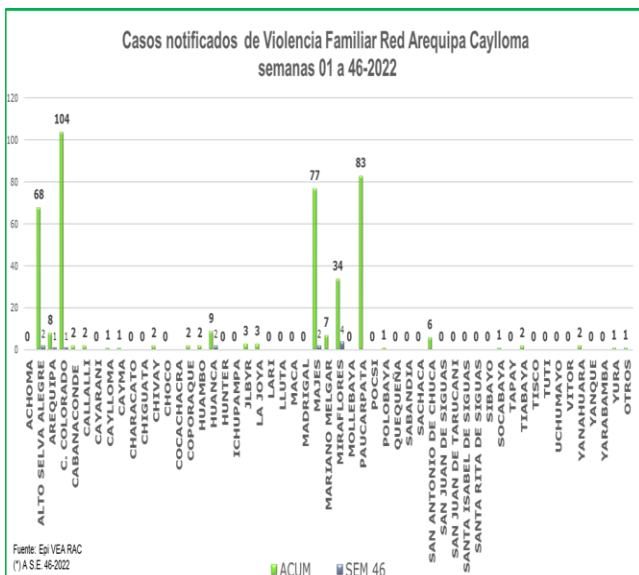
7. DIABETES

En la semana 46 se notificaron **(03)** casos. Se tiene acumulado **(69)** casos notificados, teniendo el mayor número en los distritos de Cerro Colorado y Paucarpata.

Recomendación

Notificación de casos prevalentes

Promoción en estilos saludables de vida

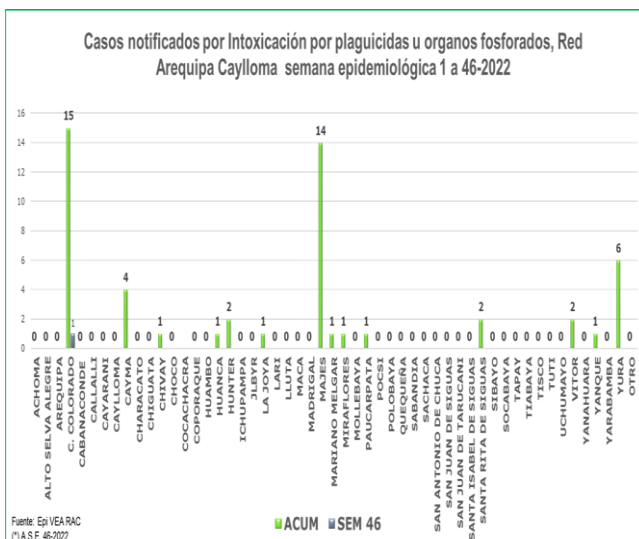


8. VIOLENCIA FAMILIAR

En la Semana 46 se tiene notificados (12) casos por Violencia familiar Teniendo un acumulado de **(422)** notificaciones. Se tiene la mayor cantidad de casos notificados de los distritos de Paucarpata, Majes y Cerro Colorado.

Recomendación

Acciones de promoción de la salud en salud mental en prevención de la violencia familiar.



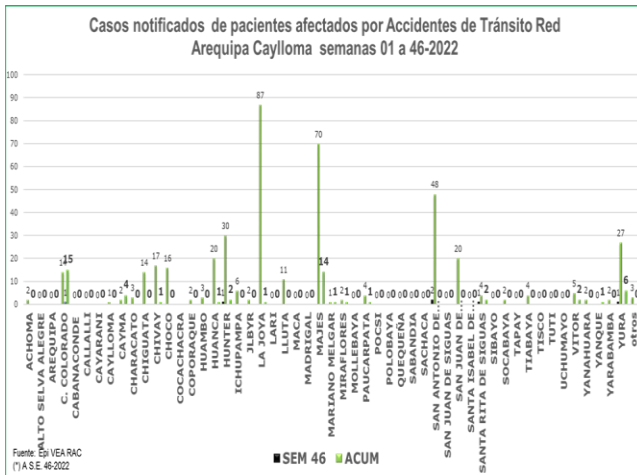
INTOXICACION POR PLAGUICIDAS

En la semana 46 notificación **(01)** casos. Se tiene acumulados **(52)** casos. Los distritos de mayor notificación son Majes y Cerro Colorado.

Recomendaciones

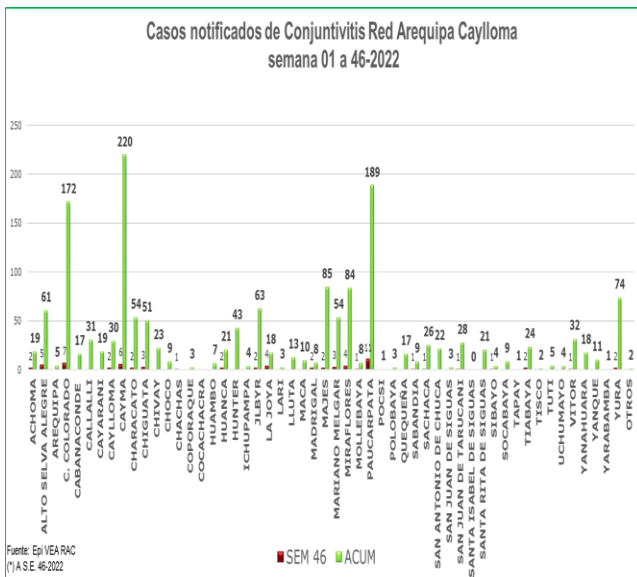
Se debe analizar el problema para dar orientación a los fumigadores para prevenir intoxicaciones ocupacionales.

En el caso de las intoxicaciones provocadas se debe trabajar la parte preventiva con Salud Mental.



9. ACCIDENTES DE TRANSITO

En la semana 46 se notificaron **(05)** casos. Teniendo un acumulado de **(424)** casos notificados por accidentes de tránsito. Los distritos que notifican mayor número de caso son La joya, San Antonio de Chuca y Pedregal.



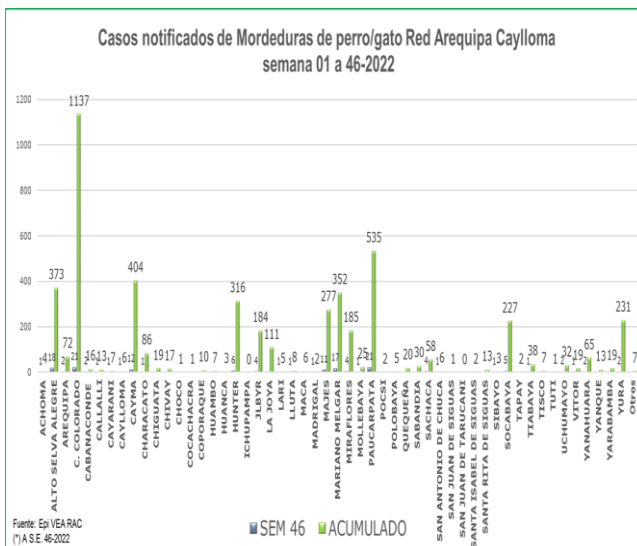
VIGILANCIA DE INTERES REGIONAL

10. CONJUNTIVITIS

En la presente semana se notificaron **(68)** casos de conjuntivitis. Teniendo un acumulado de **(1649)** casos hasta la semana 46, siendo los distritos de Cayma, Cerro Colorado y Paucarpata con mayor cantidad de casos notificados.

Recomendaciones:

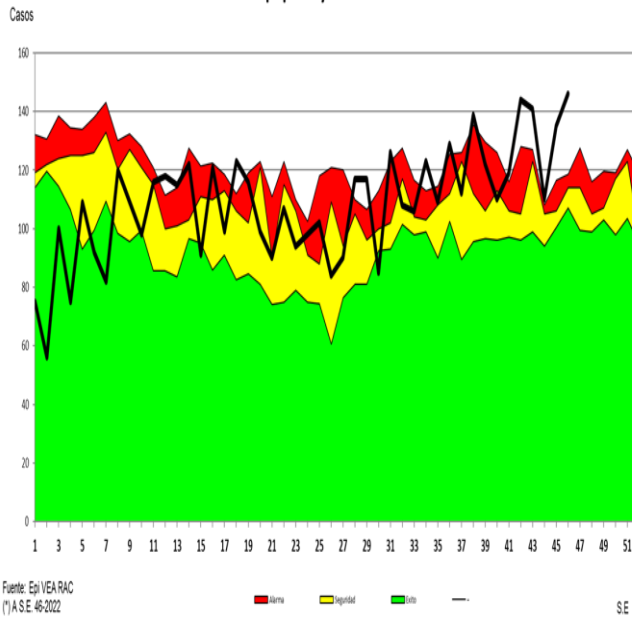
IEC en Medidas preventivas en el cuidado de los ojos.



11. CASOS DE MORDEDURA DE PERROS

En la semana 46 se tiene notificados **(146)** casos de personas mordidas por perro o gato, teniendo un acumulado de **(4983)** casos de personas mordidas donde los distritos que notificaron mayor cantidad de casos son: Cerro Colorado, Paucarpata. Con el antecedente de rabia canina en la provincia se recomienda continuar con la vigilancia de personas mordidas que completen esquemas de vacunación y seguimientos respectivos.

Canal Endémico de Mordedura de Perro Red Arequipa Caylloma 2015 2022*

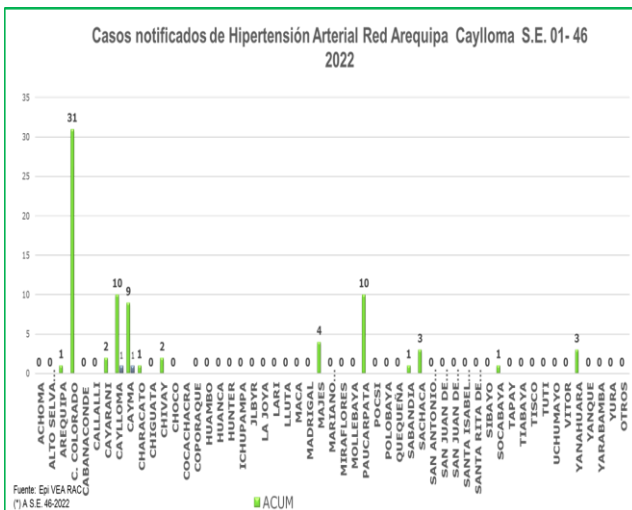


En relación a la semana epidemiológica anterior se observa incremento de notificación de casos 7.5 %. Comparando la semana actual con el promedio semanal de 7 años anteriores, se observa incremento de casos 25.3 %. Encontrándonos en el canal endémico en zona de **alarma**.

En el presente año se tiene identificado casos de rabia canina (**43** casos) hasta la semana epidemiológica 46.

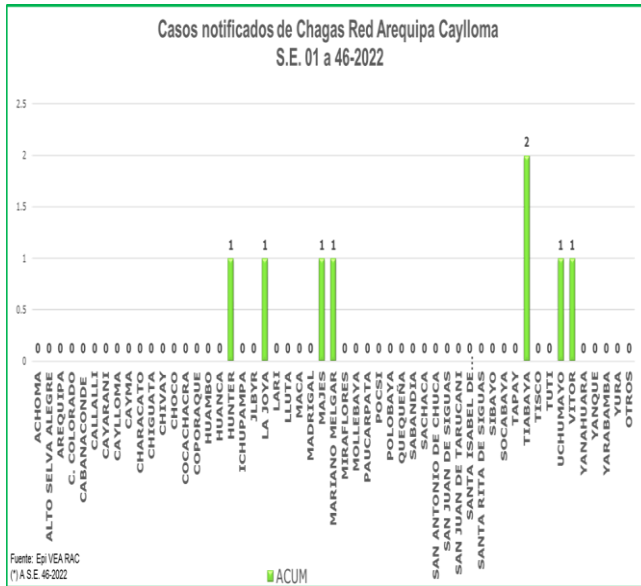
En cuanto a la prevención y control de rabia canina se debe fortalecer la vacunación canina en todos los distritos teniendo en cuenta el riesgo que implica para la salud de las personas se debe vacunar al 100 % de la población canina de nuestra jurisdicción; así misma promoción de la salud en cuanto a la tenencia responsable de perros.

Seguimiento y vacunación de las personas mordidas según el requerimiento médico con vacuna antirrábica y/o suero según corresponda.



12. HIPERTENSIÓN ARTERIAL

Se tiene notificación (**02**) casos de Hipertensión Arterial. Acumulado (**78**) casos hasta la semana 46.



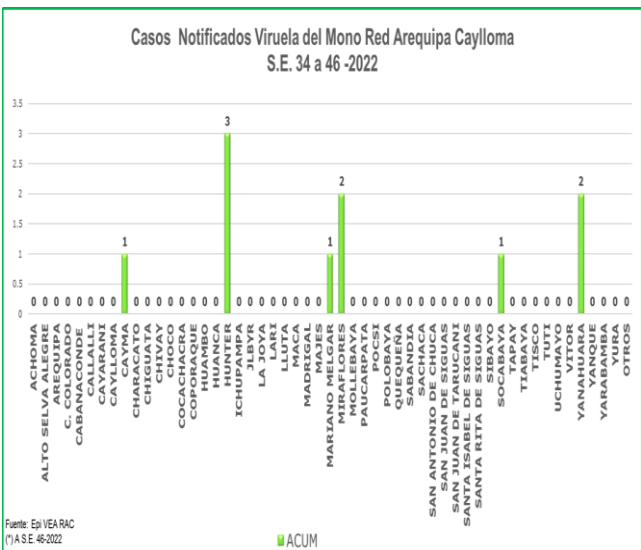
CHAGAS

En la semana 46 notificación **Negativa**.

Se tiene acumulado **(08)** casos notificados hasta la presente semana.

Recomendaciones:

Búsqueda activa del Triatomino en viviendas de los distritos donde se han notificado casos, por los antecedentes de la presencia de Chagas en la provincia.



13. VIRUELA DEL MONO

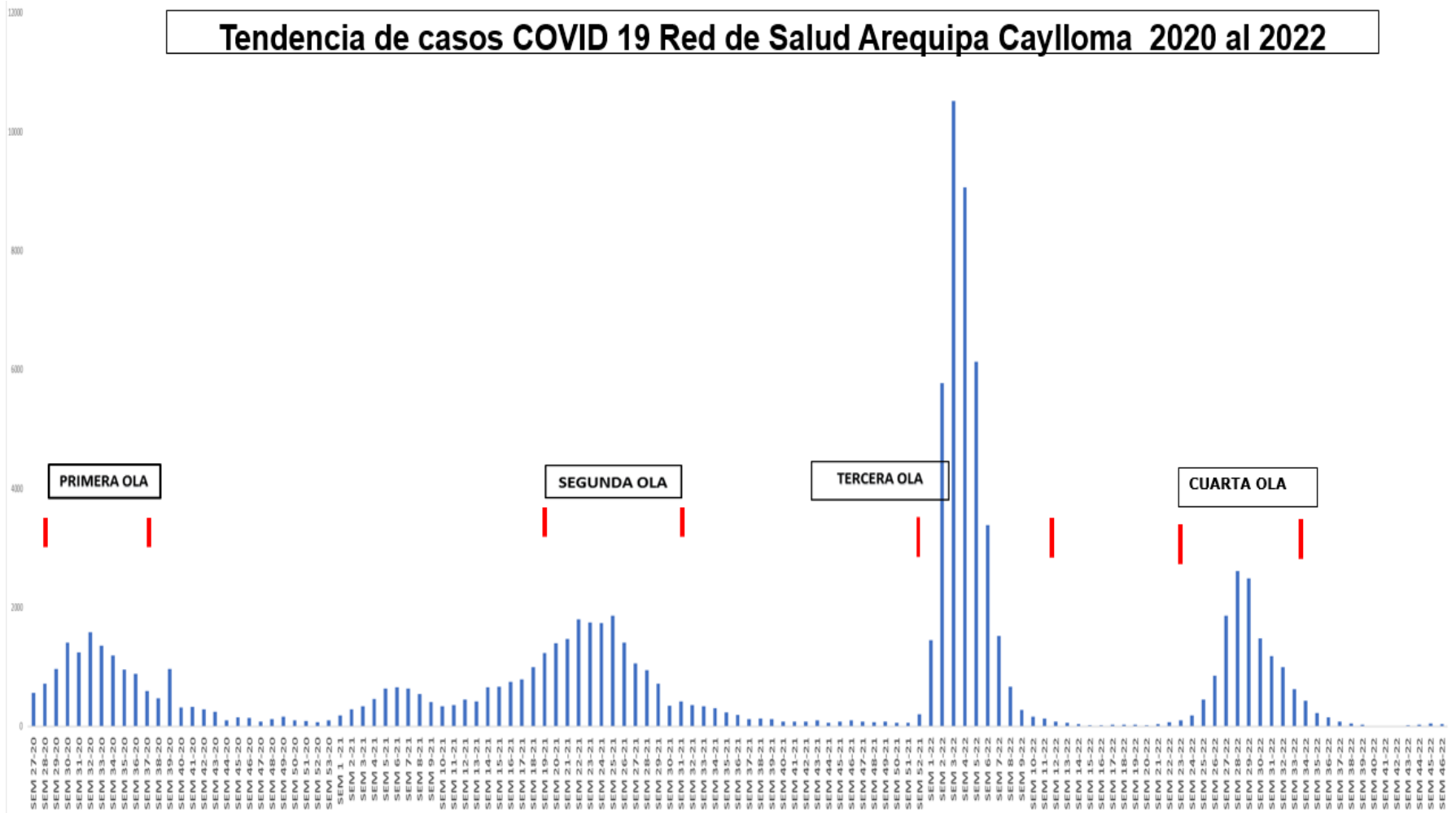
En la semana 46 se notificó **(00)** casos positivos de viruela del mono acumulado **(10)**.

Así mismo se atendieron referidos de hospitales y de llamadas del 113 a los cuales se les realizó cerco epidemiológico y seguimiento por las Mico redes.

Los establecimientos realizan búsqueda activa de casos.

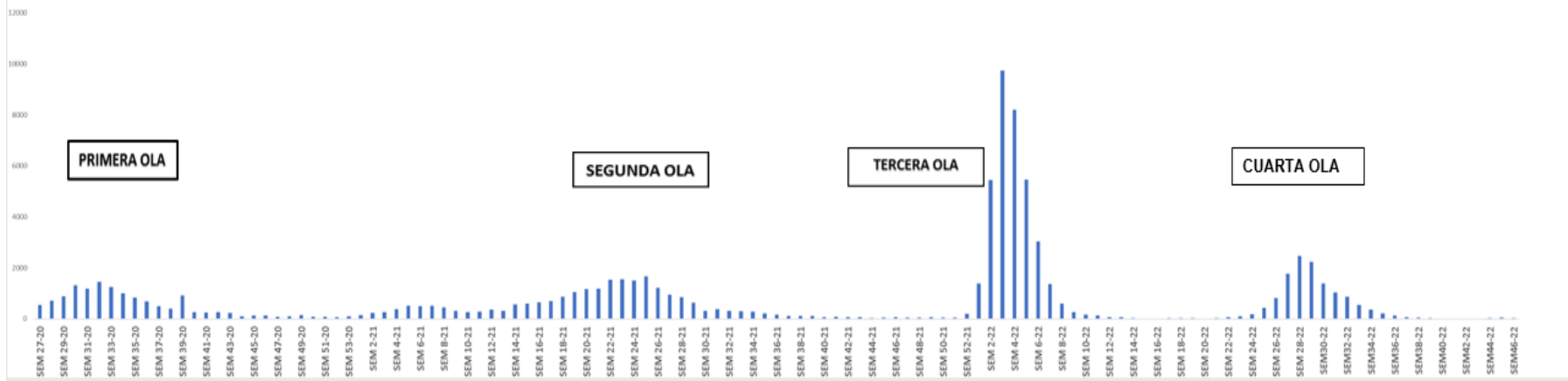
16. COVID 19

Tendencia de casos COVID 19 Red de Salud Arequipa Caylloma 2020 al 2022

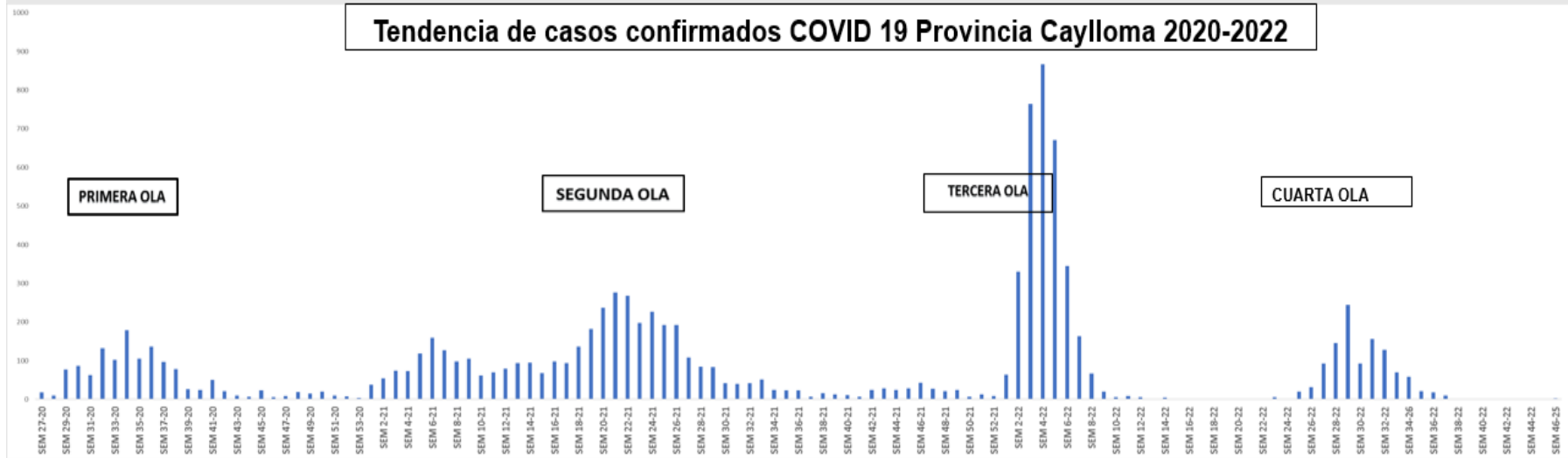


Se registran (**53476**) casos notificados de COVID- 19 en la Red de Salud Arequipa Caylloma hasta la SE 46 del presente año; se evidencia un pico durante la pandemia del año 2020 en la SE 30 hasta la SE 33 ; el año 2021 desde la SE 22 a la SE 25; registrandose (**10504**) casos durante la SE 3 del año 2022, que es el pico mas alto de las semanas epidemiológicas del 2022, en la semana 46 se notificaron (**40**) casos en relación a la semana 45 (49), se observa esta tendencia a incrementar en los establecimientos de la Red de la provincia de Arequipa y Caylloma.

Tendencia de casos confirmados COVID 19 Provincia Arequipa 2020-2022



Tendencia de casos confirmados COVID 19 Provincia Caylloma 2020-2022



La notificación de casos de los establecimientos de la provincia Arequipa se notificaron (37) casos por las diferentes microredes y en la Provincia de Caylloma (03) casos.



CASOS CONFIRMADOS COVID-19 POR DISTRITOS - PROVINCIA CAYLLOMA S.E. 01 – 46-2022 (HASTA EL 19/11/2022)

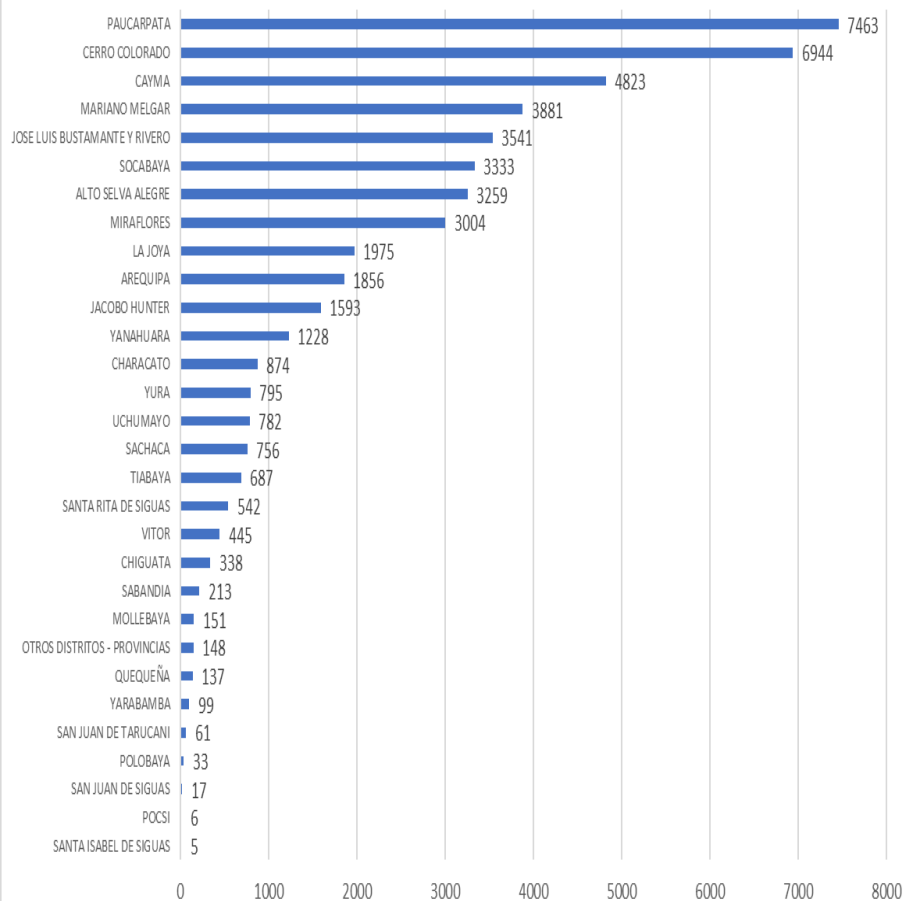


DISTRITOS	S01	S02	S03	S04	S05	S06	S07	S08	S09	S10	S11	S12	S13	S14	S15	S16	S17	S18	S19	S20	S21	S22	S23	S24	S25	S26	S27	S28	S29	S30	S31	S32	S33	S34	S35	S36	S37	S38	S39	S40	S41	S42	S43	S44	S45	S46	TOTAL		
MAJES	34	183	485	508	424	180	101	34	12	3	3	3	1	1	1	0	0	0	0	0	0	0	1	1	5	17	65	59	67	43	75	55	23	16	7	2	5	0	0	1	0	0	0	0	1	0	2416		
CHIVAY	9	63	106	151	108	77	27	14	2	1	0	0	0	0	0	0	0	0	0	0	1	2	5	1	3	6	5	23	87	12	19	17	9	6	0	1	2	0	0	0	0	0	0	0	0	2	759		
CALLALLI	1	10	32	30	24	6	8	1	1	1	0	0	0	2	0	0	0	0	0	0	0	0	0	0	9	6	4	17	10	7	10	17	7	10	6	4	1	0	0	0	0	1	0	0	0	1	226		
CAYLLOMA	3	28	11	25	24	14	7	2	2	0	1	0	0	2	0	1	0	0	0	0	0	0	0	0	0	0	7	3	4	0	20	20	16	9	4	10	1	0	0	0	1	0	0	0	0	0	215		
CABANA CONDE	1	7	12	35	15	5	1	5	0	0	1	0	0	0	0	0	0	0	0	0	0	0	0	0	0	2	5	30	35	9	2	3	1	0	0	0	1	0	0	0	0	0	0	0	0	0	170		
LLUTA	0	0	24	15	10	7	10	0	1	0	1	3	0	0	0	0	0	0	0	0	0	0	0	0	0	0	4	4	2	3	2	0	1	2	0	0	0	0	0	0	0	0	0	0	0	0	89		
YANQUE	5	6	16	21	10	3	0	0	0	0	0	0	0	0	0	0	0	0	0	0	0	0	0	0	0	0	0	3	2	3	7	3	1	3	0	0	0	0	0	0	0	0	0	0	0	0	83		
SIBAYO	3	4	20	20	4	4	1	3	0	0	0	0	0	0	0	0	0	0	0	0	0	0	0	0	0	1	1	2	1	2	1	2	0	1	0	0	0	0	0	0	0	0	0	0	0	0	0	70	
MADRIGAL	0	6	14	12	15	0	1	1	0	0	0	0	0	0	0	0	0	0	0	0	0	0	0	0	0	0	0	0	8	2	8	1	0	0	0	0	0	0	0	0	0	0	0	0	0	0	0	68	
HUANCA	3	2	24	10	9	6	3	2	0	0	0	0	0	0	0	0	0	0	0	0	0	0	0	0	0	0	0	1	0	0	0	0	0	0	0	0	0	0	0	0	0	0	0	0	0	0	0	60	
TISCO	1	3	0	2	2	8	7	2	1	1	0	0	0	0	0	0	0	0	0	0	0	0	0	0	0	0	0	0	7	1	5	3	6	7	2	1	0	0	0	0	0	0	0	0	0	0	0	59	
TAPAY	0	0	3	6	7	11	3	1	0	0	0	1	0	0	0	0	0	0	0	0	0	0	0	0	0	0	0	0	5	8	6	4	0	0	0	0	0	0	0	0	0	0	0	0	0	0	0	0	55
HUAMBO	1	4	7	7	0	4	1	0	0	0	0	0	0	0	0	0	0	0	0	0	0	0	0	0	0	0	0	0	12	2	1	1	2	0	0	0	0	0	0	0	0	0	0	0	0	0	0	42	
TUTI	0	1	7	7	7	4	2	2	0	0	0	0	0	0	0	0	0	0	0	0	0	0	0	0	0	0	1	1	1	0	0	1	1	2	2	0	0	0	0	0	0	0	1	0	0	1	0	41	
ACHOMA	0	4	7	8	3	3	1	0	0	0	0	0	0	0	0	0	0	0	0	0	0	0	0	0	0	0	0	1	0	0	0	0	1	0	0	0	0	0	0	0	0	0	0	0	0	0	0	28	
ICHUPAMPA	0	0	10	3	2	7	2	0	0	0	0	0	0	0	0	0	0	0	0	0	0	0	0	0	0	0	0	0	0	0	0	0	0	0	0	0	0	0	0	0	0	0	0	0	0	0	0	0	24
MACA	0	0	8	3	3	0	0	0	0	0	0	0	0	0	0	0	0	0	0	0	0	0	0	0	0	0	0	2	1	0	1	2	0	0	0	0	0	0	0	0	0	0	0	0	0	0	0	0	20
COPORAQUE	0	2	5	6	4	2	0	0	0	0	0	0	0	0	0	0	0	0	0	0	0	0	0	0	0	0	0	0	0	0	0	0	0	0	0	0	0	0	0	0	0	0	0	0	0	0	0	0	19
SAN ANTONIO DE CHUCA	0	5	4	0	3	0	0	0	0	0	0	0	0	0	0	0	0	0	0	0	0	0	0	0	0	0	1	3	0	0	0	0	2	0	0	0	0	0	0	0	0	0	0	0	0	0	0	0	18
LARI	0	1	10	4	0	0	0	0	0	0	0	0	0	0	0	0	0	0	0	0	0	0	0	0	0	0	0	0	0	0	0	0	1	0	0	0	0	0	0	0	0	0	0	0	0	0	0	0	16
TOTAL	61	329	805	873	674	341	175	67	19	6	6	7	1	5	1	1	0	0	0	0	1	2	6	2	17	32	93	146	244	93	156	128	70	59	21	18	10	0	0	1	1	1	0	0	2	3	4477		

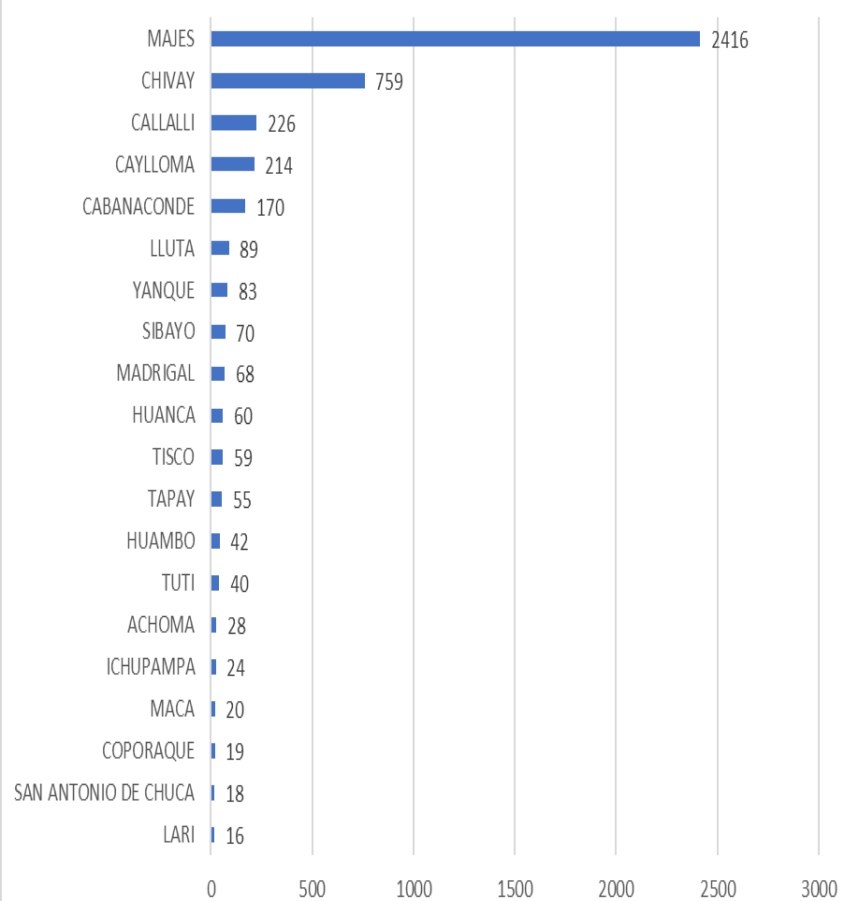
*Al 19 de noviembre del 2022, a las 00:00 Horas
Fuente: Notificación individual Microredes R.S.A.C.
Elaborado por: Oficina de Epidemiología de la R.S.A.C.

En Caylloma los distritos que notificaron mayor cantidad de casos son: el distrito de Majes notifico (2416) y Chivay (759) casos. Notificación 02 casos en Chivay, (01) Callalli en la semana 46.

**Casos Confirmados COVID 19 por Distritos Provincia Arequipa
S.E. 01 a 46-2022 (al 19/11/22)**

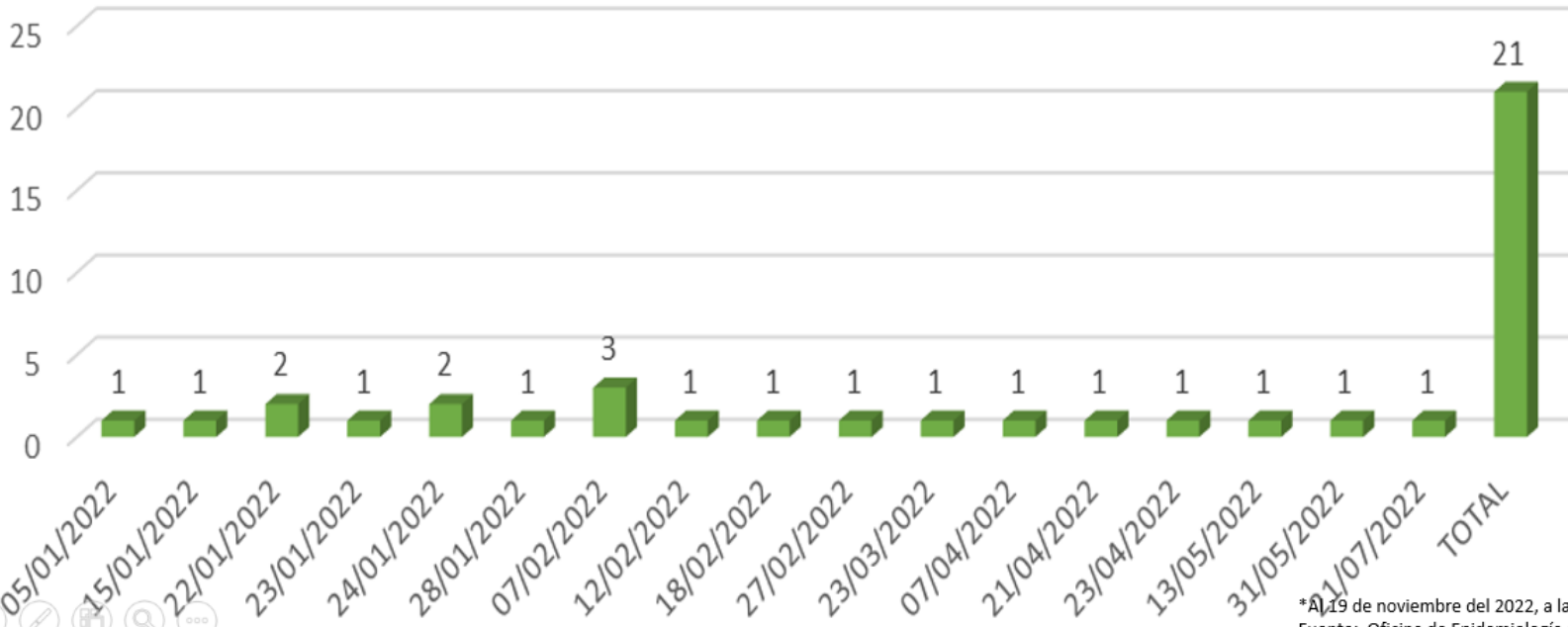


**Casos Confirmados COVID 19 por Distritos Provincia Caylloma S.E. 01
a 46 2022 (al 19/11/22)**





Defunciones comunitarias COVID 19 notificadas Red de Salud Arequipa Caylloma hasta la semana 46 - 2022



*Al 19 de noviembre del 2022, a las 00:00 Horas
Fuente: Oficina de Epidemiología de la R.S.A.C.

En la semana 30 se reporto el ultimo caso sospechoso que fallecio en comunidad de la semana 31 . De la semana 32 hasta la 46 notificación negativa.

RECOMENDACIONES.-

Los establecimientos de salud deben continuar con la atención de acuerdo a la Norma técnica de salud N° 171- MINSa/2021/DGAIN.

Continuar con las actividades de Promoción de la Salud para prevención de COVID 19.

Realizar vigilancia de virus gripal u otros virus respiratorios para descarte de influenza o COVID 19 de acuerdo a lo observado en el canal endémico tanto de niños como adultos.

Socializar e implementar las recomendaciones de alertas epidemiológicas dadas por el CDC-MINSa.

Alerta **AE 22 “CASOS DE COLERA EN HAITI Y EL RIESGO DE IMPORTACION EN EL PERÚ”**

Los IPRESS deberán tener en cuenta el análisis de la información epidemiológica para las intervenciones respectivas.

Implementar las recomendaciones de la alerta epidemiológica:

AE 17 “Incremento de casos de viruela del mono, en el Perú, 2022” en el contexto que se vienen presentando casos en los hospitales de la provincia.

Realizar actividades preventivo promocionales para cortar la cadena de trasmisión de la viruela del mono.

Búsqueda activa de casos de viruela del mono y realizar las actividades preventivo promocionales.

Continuar con las actividades preventivo promocionales de EDAS en los diferentes establecimientos de salud de la Red de salud Arequipa Caylloma.

Se recomienda monitorización de coberturas de vacunación contra la poliomielitis y de todas las inmunoprevenibles.

Implementar las medidas dadas por la **alerta sanitaria de la OPS** por Emergencia y diseminación de *Shigella sonnei* con resistencia extrema a los antibióticos. Riesgo potencial para Latinoamérica y el Caribe

Socializar e implementar recomendaciones de la **AE 23 “ INTOXICACIÓN POR METANOL EN LIMA METROPOLITANA Y CALLAO”** con el objetivo de mantenernos alerta por lo que se sugiere que ante la presencia de casos de intoxicación alcohólica se aplique la ficha de investigación epidemiológica.

En presencia de casos de intoxicación alcohólica con la sintomatología indicada en la alerta realizar la investigación epidemiológica y toma de muestra respectiva de manera conjunta con el equipo de intervención.

Socializar e implementar recomendaciones de la **AE 25 “INCREMENTO DE CASOS COVID-19 A NIVEL NACIONAL, 2022”**

Continuar con las actividades de identificación y notificación de los diferentes eventos de salud pública que se encuentra en vigilancia.

Realizar control de foco en las Microredes que se detecten casos de sospechosos de rabia canina con el fin de intervenciones oportunas.

Realizar las actividades pertinentes para la detección de zonas con rabia canina para las intervenciones oportunas por el riesgo de Rabia Humana.

Coordinación con clínicas veterinarias para detección, notificación oportuna de rabia canina para control de foco inmediato.

Esta semana se emitieron las siguientes alertas epidemiológicas:

AE 26 “INCREMENTO DE CASOS COVID-19 A NIVEL NACIONAL, 2022”

AE 27 CASO DE SARAMPIÓN EN ECUADOR

AE 28 EPIZOOTIA DE INFLUENZA AVIAR, TIPO A, SUBTIPO H5 EN AVES SILVESTRES EN EL LITORAL DEL PAIS

Se recomienda a los jefes de los establecimientos socializar e implementar recomendaciones.

